

## Vetyalfa Oy

### Meltauksen uusiutuvan energian hankkeen osayleiskaava

Osallistumis- ja arviointisuunnitelma

28.5.2025, päivitetty 23.3.2026



Copyright © AFRY Finland Oy

AFRY Finland Oy:n projektinumero on 101031314-001.

Kannen kuva: Maanmittauslaitoksen ortoilmakuva 05/2025

Kuvien pohjakartat ja -ilmakuvat: Maanmittauslaitoksen aineisto, avoin data 2026, ellei toisin mainita.

## SISÄLLYS

1	JOHDANTO .....	4
2	VIREILLETULO .....	4
3	SUUNNITTELUALUE .....	4
4	SUUNNITTELUN TARKOITUS JA TAVOITTEET .....	7
4.1	Hankkeen kuvaus .....	7
4.2	Kaavan tarkoitus ja tavoite .....	8
5	YVA-MENETTELY .....	9
6	SUUNNITTELUN LÄHTÖKOHDAT .....	9
6.1	Valtakunnalliset alueidenkäyttötavoitteet .....	9
6.2	Maakuntakaavat .....	10
6.2.1	Voimassa oleva.....	10
6.2.2	Vireillä olevat maakuntakaavat.....	14
6.3	Yleiskaavat .....	15
6.4	Asemakaavat .....	15
6.5	Alueelle laadittavat selvitykset.....	16
7	ARVIOITAVAT VAIKUTUKSET .....	17
7.1	Osalliset .....	17
8	VUOROVAIKUTUS JA AIKATAULU .....	18
8.1	Vireilletulo ja aloitusvaihe .....	18
8.2	Valmisteluvaihe (kaavaluonnos) .....	19
8.3	Ehdotusvaihe .....	19
8.4	Kaavan hyväksyminen.....	19
8.5	Arvioitu aikataulu.....	19
8.6	Viranomaisyhteistyö.....	20
9	YHTEYSTIEDOT .....	21

## 1 JOHDANTO

Tässä osallistumis- ja arviointisuunnitelmassa (OAS) kerrotaan alueidenkäyttölain 63 §:n mukaisesti, miten osallistuminen ja vuorovaikutus sekä kaavan vaikutusten arviointi tapahtuvat Meltauksen uusiutuvan energian hankkeen osayleiskaavan kaavaprosessissa. Lisäksi kerrotaan osayleiskaavoitettavan alueen (suunnittelualue) sijainti, suunnittelulle asetetut tavoitteet ja lähtötiedot yleispiirteisesti sekä mistä saa lisätietoa kaavoituksesta.

Osallistumis- ja arviointisuunnitelmaa tarkistetaan ja täydennetään tarvittaessa kaavaprosessin kuluessa.

Vetyalfa Oy suunnittelee Rovaniemen Meltaukseen/Toloseen uusiutuvan energian hanketta, jossa tuotetaan vetyä uusiutuvalla energialla vesielektrolyysiprosessissa. Prosessin sivutuotteina syntyy happea ja lämpöä, jotka päästetään alustavasti ilmaan. Lisäksi selvitetään hukkalämmön hyödyntämistä esimerkiksi maataloudessa.

Hankekokonaisuus sisältää kolme tuulivoimalaa (kokonaisteho 18–30 MW), aurinkovoimalan (noin 40 MW), vedyn tuotantolaitoksen (50 MW elektrolyyseri) sekä sähköaseman. Hankkeen yhteydessä selvitetään myös energiavarastoinnin mahdollisuuksia (yhteensä 40 MW / 80 MWh). Hankkeen toteuttaminen edellyttää tarvittavan infrastruktuurin rakentamista, kuten tieistöä, sähkönsiirtorakenteita sekä kemikaalien varastointia, purkua ja lastausta.

Tavoitteena on laatia oikeusvaikutteinen osayleiskaava, jolla mahdollistetaan uusiutuvan energian hankkeen toteuttaminen Meltaukseen/Toloseen Ranta-Kuoringin ja Taka-Hanhipalon väliselle alueelle.

## 2 VIREILLETULO

Rovaniemen kaupunginhallitus on hyväksynyt hankkeeseen liittyvän yleiskaavaprosessin käynnistämisen Tuulialfa Oy:n aloitteesta kokouksessaan 27.5.2024 (§ 139).

Tuulialfa Oy ja sen tytäryhtiö Vetyalfa Oy ovat solmineet tarvittavat maanvuokrasopimukset, laatineet nykytilaselvityksen ja käyneet sopimusneuvotteluja Poikajärven paliskunnan kanssa.

Osayleiskaavan vireilletulosta on kuulutettu 28.5.2025 suunnitteluprosessin alussa samalla, kun osallistumis- ja arviointisuunnitelma (OAS) asetettiin nähtäville.

## 3 SUUNNITTELUALUE

Meltauksen suunnittelualue sijaitsee noin 50 kilometriä Rovaniemen taajaman pohjoispuolella ja noin 70 kilometriä Sodankylän taajaman lounaispuolella (Kuva 3-1). Meltauksen kylä sijaitsee noin kuuden (6) kilometrin etäisyydellä suunnittelualueen eteläpuolella. Suunnittelualue sijaitsee Kittiläntien itäpuolella Taka-Hanhipalon, Lahtilammen ja Ranta-Kuoringin rajaamalla alueella (Kuva 3-2). Suunnittelualueen pinta-ala on noin 470 hehtaaria.

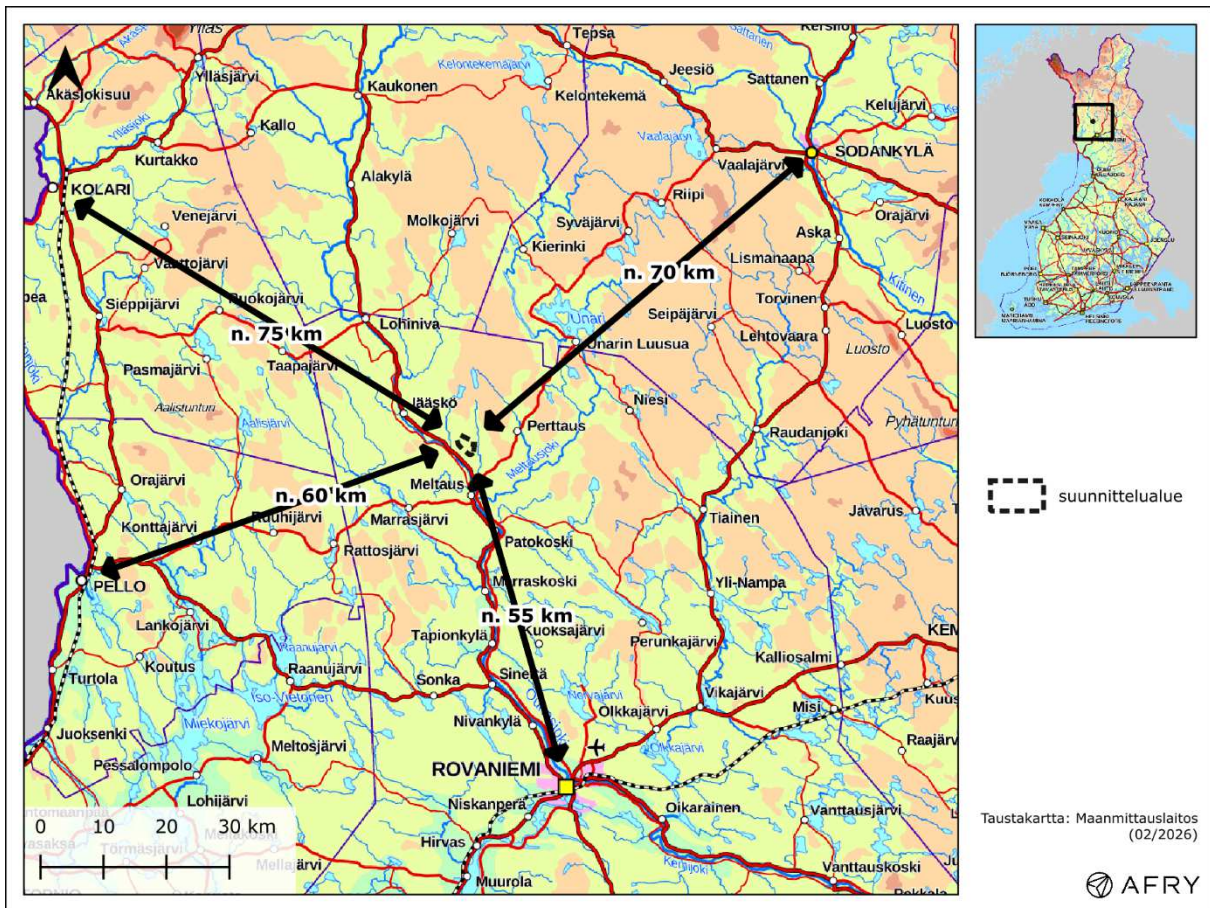
Suunnittelualueen luoteispuolella kulkee sorapintainen Räväsjärventie, jolta johtaa ajopolku suunnittelualueen pohjoisosaan. Itäosassa suunnittelualue rajautuu Fingrid Oyj:n Meltaus–Vajukoski 110:n kilovoltin voimajohtoon.

Suunnittelualueen maanpinnan korkeus vaihtelee likimäärin välillä +150...+184 (N2000). Alueen etelä-/länsiosa on alavampaa suomaastoa. Maasto kohoaa pohjoiseen päin mentäessä ja on korkeimmillaan pohjoisosassa Ranta-Kuoringin alueella. Suunnittelualueen pohjoisreunalla virtaa Kuorinkioja, joka jatkaa Markkaojana suunnittelualueen itäpuolelta kohti Meltauksen

kylää ja Ounasjokea. Lännessä noin kilometrin etäisyydellä suunnittelualueesta virtaa Ounasjokeen laskeva Räväsoja.

Suunnittelualan etelä- ja keskiosissa on puutonta heppokulkuista suota, muualla pääosin havumetsää. Suunnittelualan kasvillisuus koostuu suurimmaksi osaksi kangasmetsästä ja ojitetusta turvekankaasta, ja puusto on lähes kauttaaltaan kuivahkoa, mäntyvaltaista, nuorta ja varttunutta kasvatusmetsikköä. Suunnittelualueella ja sen ympäristössä on suoritettu viime vuosina useita hakkuita, jotka erottuvat myös alueelta otetuissa Maanmittauslaitoksen ilmakuvissa. Suunnittelualan metsät ovat metsätalouskäytössä.

Suunnittelualan länsiosassa Ranta-Kuoringissa sijaitsee yksi Metsäkeskuksen määrittelemä metsälain 10 §:n mukainen erityisen tärkeä elinympäristö. Suunnittelualueesta on laadittu luontoselvitys vuonna 2025 (kaavaluonnokseen liitteenä).



**Kuva 3-1. Suunnittelualan sijainti.**

Vuoden 2024 yhdyskuntarakenteen aluejaossa suunnittelualue sijoittuu luokittlemattomalle alueelle. Suunnittelualan eteläpuolella Ounasjoen ympäristössä on luokituksen mukaista maaseutuasuutuksen aluetta.

Poronhoito on suunnittelualan lähistöllä tärkeä elinkeino. Suunnittelualue sijaitsee Poikajärven paliskunnan (nro 28) alueella. Poronhoitoalueella on turvattava poronhoidon ja muiden luontaiselinkeinojen alueidenkäytölliset toiminta- ja kehittämisedellytykset. Poronhoitoon olennaisesti vaikuttavaa alueiden käyttöä suunniteltaessa on otettava huomioon poronhoidolle tärkeät alueet. Maankäytön suunnittelussa poronhoitoalueella tulee turvata poronhoitoalueen vapaa laidunnusoikeus tietyin rajoituksin. Suunnittelussa tulee ottaa huomioon paliskunnan

laidunkierron mukaiset porojen laidunalueet ja erityisen tärkeät kohteet, kuten vasoma-alueet. Lisäksi tulee turvata porojen kuljetusreitit ja niihin liittyvät rakenteet, kuten poroaidat. Vetyalfa Oy on sitoutunut järjestämään poronhoitolain 53 § mukaiset tai kaltaiset neuvottelut Poikajärven palikunnan kanssa kaavaprosessin aikana. Ensimmäinen PHL:n kaltainen neuvottelu hankkeessa pidettiin 2.12.2025 Rovaniemellä, ja toinen neuvottelu järjestetään kaavoituksen ehdotusvaiheessa.

Lähin tie eli Räväsjärventie sijaitsee suunnittelualueen luoteispuolella noin 500 metrin etäisyydellä, jolta on yhteys kantatielle 79 eli Kittiläntielle ja edelleen etelään Unarintielle (952) ja pohjoisen suuntaan Kittilään. Liikennemäärät ovat alueella suhteellisen pieniä.

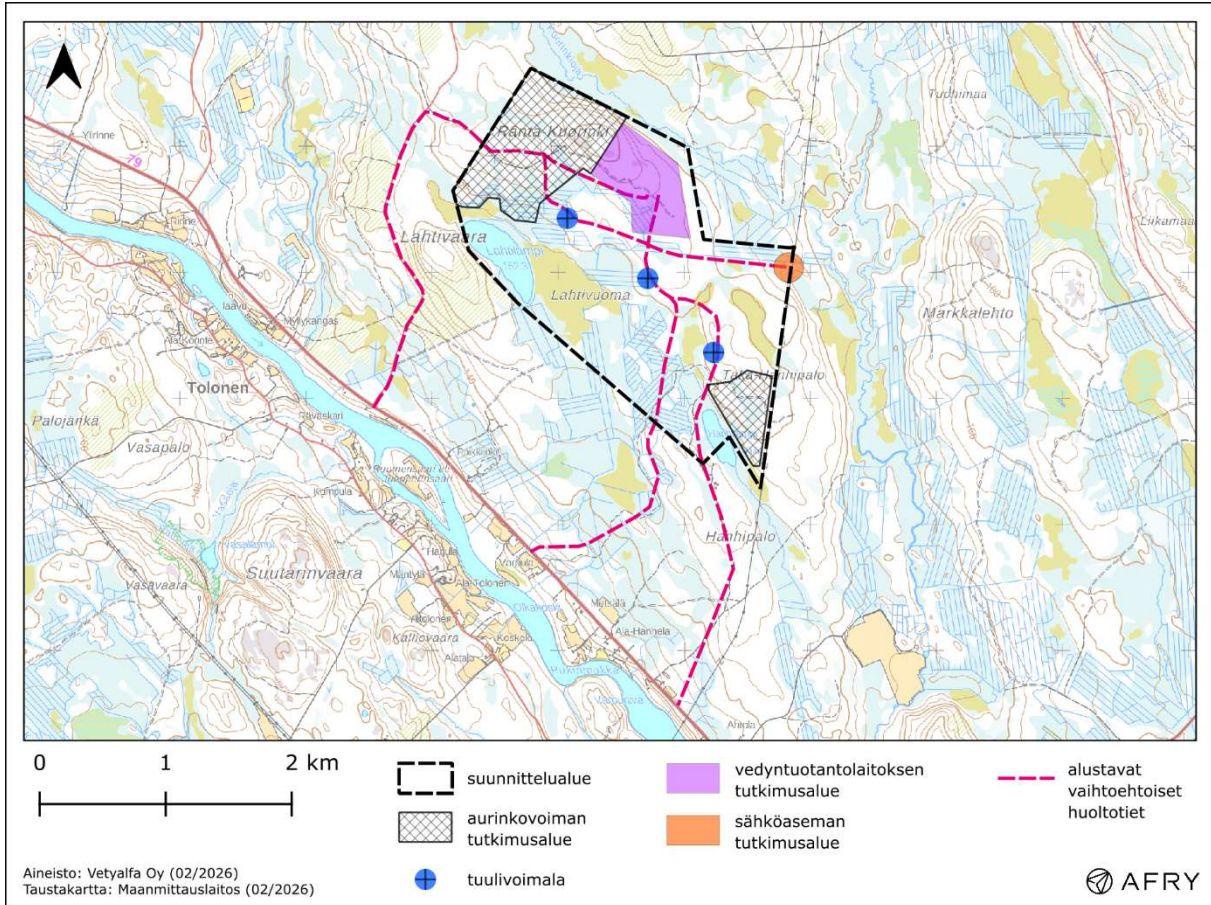
Suunnittelualue sijoittuu Suomen maisemamaakuntajaossa Peräpohjola-Lapin alueelle ja tarkemmin Peräpohjolan vaara- ja jokiseudun maisemaseutuun. Seudun maisemaa hallitsevat verraten jyrkkiäpiirteiset maastonmuodot ja voimakkaat jokivarret asumismaisemineen. Seudulle sijoittuu muutama luoteesta kaakkoon suuntautuva harjujakso, mutta ne eivät ole maisemakuvassa kovinkaan hyvin erottuvia. Suunnittelualueella ei sijaitse valtakunnallisesti tai maakunnallisesti arvokkaita kulttuuriympäristöjä eikä valtakunnallisesti tai maakunnallisesti arvokkaita maisema-alueita. Lähimmät valtakunnallisesti arvokkaat rakennetun kulttuuriympäristön kohteet (RKY) ovat Taljasuvanto noin 7,5 kilometrin päässä luoteessa ja Marrasjärven kylä noin 13 kilometrin päässä lounaassa. Lähin valtakunnallisesti arvokas maisema-alue on Kieringin kulttuurimaisema noin 28 kilometrin päässä koillisessa. Lähimmät kiinteät muinaisjäännekohteet sijaitsevat yli kuuden kilometrin päässä suunnittelualueesta etelään.

Maakunnallisesti arvokkaista maisema-alueista lähimpänä suunnittelualueita on Ounasjokivarren maisemakokonaisuus, joka sijaitsee lähimmillään noin 1,3 kilometrin etäisyydellä kaava-alueen reunasta lounaassa. Lähimmät asuin- ja lomarakennukset sijaitsevat eteläpuolella noin 1,2–1,5 kilometrin etäisyydellä suunnittelualueen rajasta.

Suunnittelualueella ei Suomen ympäristökeskuksen ylläpitämän maaperän tilan tietojärjestelmän (MATTI) mukaan ole ollut mahdollisesti pilaantuneita, pilaantuneiksi todettuja, puhdistettuja tai tutkimuksilla puhtaaksi todettuja alueita. Alue ei sijoitu happamien sulfaattimaiden riskialueelle.

Suunnittelualueella ei sijaitse valtakunnallisesti arvokkaita moreenimuodostumia, tuuli- ja rantakerrostumia tai kallioalueita, eikä alue sijaitse luokitellulla pohjavesialueella. Suunnittelualueen läheisyydessä sijaitsee neljä pienehköä pohjavesialuetta, joista suurin on Tolonen noin 1,5 kilometrin etäisyydellä Ounasjoen länsipuolella.

Suunnittelualueella tai sen ympäristössä ei ole kansallisesti (FINIBA) tai kansainvälisesti (IBA) tai maakunnallisesti (MAALI) arvokkaita lintualueita. Lähin kansallisesti (FINIBA) arvokas lintualue on Kittilän suot ja samalla rajauksella oleva kansainvälisesti (IBA) arvokas lintualue (Kittilän kaakkoisosan suot) on noin 36 kilometrin etäisyydellä alueen pohjoispuolella.



Kuva 3-2. Suunnittelualan alustava rajaus ja hanketoiminnot.

## 4 SUUNNITTELUN TARKOITUS JA TAVOITTEET

### 4.1 Hankkeen kuvaus

Meltauksen uusiutuvan energian hankkeessa tuotetaan vihreää vetyä aurinko- ja tuulivoimalla tuotetulla uusiutuvalla energialla. Vety luokitellaan vihreäksi, kun sen vaatima energia tuotetaan uusiutuvilla energialähteillä, kuten tuuli- ja aurinkovoimalla. Vedyn tuotantoprosessissa syntyy lisäksi sivutuotteena happea ja lämpöä. Hankekokonaisuus käsittää kolme (3) tuulivoimalaa, aurinkovoimalan sekä vedyn tuotantolaitoksen ja sähköaseman. Sisäinen sähkönsiirto toteutetaan maakaapeleilla (Kuva 3-2). Lisäksi hankkeeseen sisältyy suunniteltu sähkövarasto.

Suunnitellut tuulivoimalat ovat yksikköteholtaan 6–10 MW. Yksittäisen voimalan kokonaiskorkeus (torni + lapa) on enintään 230 metriä. Käytettävä voimalamalli tarkentuu suunnittelun edetessä. Tuulivoimaloiden sijainnit ovat puolustusvoimien hyväksymät.

Aurinkovoimalaitoksen pinta-ala on korkeintaan noin 50 hehtaaria ja teho noin 40 MW. Aurinkovoimala koostuu paneelirivistöistä, joissa aurinkopaneelit asennetaan telineisiin riveihin. Paneelirivistöjen välit ovat tyypillisesti 8–12 metriä. Aurinkovoimalan sähkönsiirto toteutetaan lähtökohtaisesti maakaapeleilla.

Tuuli- ja aurinkovoimalla tuotettu sähkö johdetaan vedyntuotantolaitokselle ja/tai sähköverkkoon.

Vedyn tuotantolaitoksen tarvitsema alue on yhteensä noin 3–5 hehtaaria tukialueineen. Vetylaitoksen teho on alustavasti 50 megawattia. Alueelle ei alustavasti ole tarve sijoittaa korkeita rakennuksia, ja rakennuskorkeus jää alle 20 metrin. Tuotettu vety kuljetetaan kaasuna tai nestemäisenä kemianteollisuuden käyttöön tai tankkausasemille.

Vedyn tuotantoprosessissa tuotetaan vetyä pilkkomalla vettä vedyksi ja hapeksi vesielektrolyysissä. Prosessissa käytettävän veden tulee olla demineralisoitua, ja se valmistetaan hankealueelle sijoitettavalla vedenpuhdistuslaitteistolla. Tuotantoprosessin vaatima sähkö valmistetaan hankealueelle sijoitettavilla tuuli- ja aurinkovoimaloilla. Lisäksi tarvittaessa voidaan hankkia ulkopuolista sähköä uusiutuvan energian toimittajilta.

Alueella ei varastoida suuria määriä vetyä, vaan tuotettu vety toimitetaan kulutukseen heti valmistamisen jälkeen, joten suunnittelualueelle ei sijoiteta suuria varastosäiliöitä. Alustavien suunnitelmien mukaan alueella varastoidaan vetyä paineistettuna korkeintaan 48 tunnin pururisäiliöissä, jonka koko on noin 2 700 m<sup>3</sup>.

Vedyn tuotantoprosessissa jäähdytys on keskeisessä roolissa. Prosesseissa on nestekierto, jossa väliaine kuljettaa lämmön jäähdyttimille. Alustavien suunnitelmien mukaan käytetään ilmajäähdytystä puhaltimilla. Prosessissa muodostuvaa hukkalämpöä voitaisiin hyödyntää myös esimerkiksi ruoantuotannossa lähialueilla.

Vedyn tuotannossa tarvitaan suuria määriä vettä. Puhdistetun veden tarve on noin 200 m<sup>3</sup> päivässä. Raakaveden tarve on noin 1,5–2-kertainen eli maksimissaan noin 400 m<sup>2</sup> päivässä. Raakavesi puhdistetaan hankealueelle sijoitettavalla vedenpuhdistusjärjestelmällä. Ensisijaisesti tavoite on hyödyntää raakavetenä pohjavettä. Pohjavedenottoa selvitetään yhdessä Napapiirin Vesi Oy:n kanssa. Mikäli pohjavedenotto olemassa olevilta vedenottamoilta ei osoitaudu toteuttamiskelpoiseksi, selvitetään Vetyalfan omien pohjavedenottamoiden toteuttamista lähialueelle. Vesi kuljetetaan hankealueelle rekoilla tai putkistolla. Lisäksi hankealueella varastoidaan alustavasti alle 2000 m<sup>3</sup> raakavettä. Vaihtoehtona on myös ottaa raakavesi ottoputkella Ounasjoesta.

Vedyn tuotantoprosessissa syntyy rejektivettä. Rejektiveden määrä riippuu käytettävästä teknologiasta, ja arvio tässä vaiheessa on alle 90 m<sup>3</sup>/vrk. Prosessissa käytettäviä vesiä kierrätetään mahdollisimman paljon uudelleen käyttöön. Tuotannossa syntyy poistovettä pääasiassa demineralisoidun veden tuotannossa. Rejektivi eli poistovesi saattaa sisältää pieniä määriä epäpuhtauksia, ja sen laatu riippuu käytettävästä raakavedestä. Arviolta rejektiveden pitoisuudet ovat noin kaksinkertaiset raakaveteen verrattuna, jos raakavetenä käytetään talousvettä.

Poistovedet suunnitellaan alustavasti laskettavan Hanhilammen ja Lahtilammen väliseen oja-verkostoon, jonne myös alueella syntyvät hule- ja sadevedet johdetaan. Kiinteät epäpuhtauden voidaan erottaa poistovesistä esimerkiksi kemiallisesti saostamalla ja suodattamalla.

Sähkönsiirtoa varten toteutetaan uusi sähköasema, jolta liitytään kantaverkon 110 kV voimajohtoon. Sähköaseman tilantarve on noin 0,5 hehtaaria ja alue aidataan. Sähköasema sijoittuu kantaverkon voimajohdon tai vetylaitoksen läheisyyteen. Energiavarastoja suunnitellaan rakennettavan suunniteltavan sähköaseman ja/tai vetylaitoksen läheisyyteen. Energiavarastoinnin menetelmiä selvitetään hankkeen aikana.

## 4.2 Kaavan tarkoitus ja tavoite

Meltauksen tuulivoimapuiston osayleiskaavan tavoitteena on mahdollistaa uusiutuvan energian ja vedyn tuotannon hybridihankkeen toteuttaminen Rovaniemen Meltaukseen/Toloseen.

Osayleiskaava laaditaan alueidenkäyttölain sisältövaatimusten (AKL 39 §) mukaisesti ja valmistelun yhteydessä arvioidaan hankkeen merkittävät vaikutukset alueidenkäyttölain (9 §) edellyttämällä tavalla. Osayleiskaava laaditaan alueidenkäyttölain 44 §:n mukaisesti siten, että sitä voidaan käyttää suoraan rakentamisluvan perusteena. Lisäksi tuulivoimaloiden rakentamista suunnitellaan osayleiskaavalla alueidenkäyttölain 77 §:n mukaisesti, jolloin yleiskaavaa voidaan käyttää myös tuulivoiman rakentamisluvan perusteena. Osayleiskaavakartalla suunnitellaan osoitettavan muun muassa tuulivoiman, aurinkovoimalan ja vedyn tuotantolaitoksen maankäyttö, sähköasema- ja sähkövarastoalueet sekä putki- ja tielinjaukset.

## 5 YVA-MENETTELY

Ympäristövaikutusten arviointimenettelystä (YVA-menettely) on säädetty YVA-lailla (252/2017) ja -asetuksella (277/2017). YVA-menettelyä sovelletaan hankkeisiin ja niiden muutoksiin, joilla todennäköisesti on merkittäviä ympäristövaikutuksia. YVA-menettelyn avulla pyritään vähentämään tai kokonaan estämään hankkeen haitallisia ympäristövaikutuksia. YVA-lain tavoitteena on edistää ympäristövaikutusten arviointia ja arvioinnin yhtenäistä huomioon ottamista suunnittelussa ja päätöksenteossa. Samalla tavoitteena on lisätä kaikkien osapuolten tiedonsaantia ja osallistumismahdollisuuksia.

YVA-menettelyä sovelletaan hanketyypistä ja kokoluokasta riippuen joko suoraan YVA-asetuksen hankeluettelon perusteella tai yksittäistapauksessa tehtävän päätöksen pohjalta.

YVA-lain liitteessä 1 on kuvattu hankkeet, joista tulee tehdä ympäristövaikutusten arviointi. Vedyntuotantolaitosta (ilman vedyn jatkojalostusta), kokonaisteholtaan alle 45 MW tuulivoimapuistoa, akkuvarastoa tai aurinkovoimalaa ei ole mainittu suoraan YVA-lain (252/2017) hankeluettelossa.

Arviointimenettelyä sovelletaan YVA-lain liitteen 1 mukaisten hankkeiden lisäksi yksittäistapauksessa sellaiseen hankkeeseen tai jo toteutetun hankkeen muuhunkin kuin 3 §:n 1 momentissa tarkoitettuun muutokseen, joka todennäköisesti aiheuttaa laadultaan ja laajuudeltaan, myös eri hankkeiden yhteisvaikutukset huomioon ottaen, 1 momentissa tarkoitettujen hankkeiden vaikutuksiin rinnastettavia merkittäviä ympäristövaikutuksia.

Vetyalfa Oy on toimittanut Meltauksen uusiutuvan energian hankkeen YVA-tarveharkintaselvityksen yhteysviranomaisena toimineelle Lapin elinkeino-, liikenne- ja ympäristökeskukselle (ELY) huhtikuussa 2025. Lapin ELY-keskus antoi päätöksen ympäristövaikutusten arviointimenettelyn (YVA) soveltamisesta 6.6.2025. Päätöksen mukaan hankkeeseen ei sovelleta ympäristövaikutusten arviointimenettelyä annetun lain (252/2017) mukaista arviointimenettelyä.

## 6 SUUNNITTELUN LÄHTÖKOHDAT

### 6.1 Valtakunnalliset alueidenkäyttötavoitteet

Kaavoitustyötä ohjaavat aina ylempät kaavatasot. Meltauksen uusiutuvan energian hankkeen osayleiskaavaa laadittaessa ohjaava kaavataso on maakuntakaava, minkä lisäksi kaavoitusta ohjaavat valtakunnalliset alueidenkäyttötavoitteet (VAT) sekä näiden toteutumista valvovat valtion viranomaiset. Valtakunnalliset alueidenkäyttötavoitteet ovat oleellinen osa alueidenkäyttölain (AKL) mukaista alueidenkäytön suunnittelujärjestelmää. Nykyiset valtioneuvoston hyväksymät valtakunnalliset alueidenkäyttötavoitteet ovat tulleet voimaan 1.4.2018.

Valtakunnalliset alueidenkäyttötavoitteet on jaettu seuraaviin asiakokonaisuuksiin:

- Toimivat yhdyskunnat ja kestävä liikkuminen
- Tehokas liikennejärjestelmä
- Terveellinen ja turvallinen elinympäristö
- Elinvoimainen luonto- ja kulttuuriympäristö sekä luonnonvarat
- Uusiutumiskykyinen energiahuolto

Lisätietoja valtakunnallisista alueidenkäyttötavoitteista saa ympäristöministeriön www-sivuilta ([www.ymparisto.fi](http://www.ymparisto.fi)).

Hankkeen suhdetta valtakunnallisiin alueidenkäyttötavoitteisiin käsitellään tarkemmin kaava-selostuksessa.

## 6.2 Maakuntakaavat

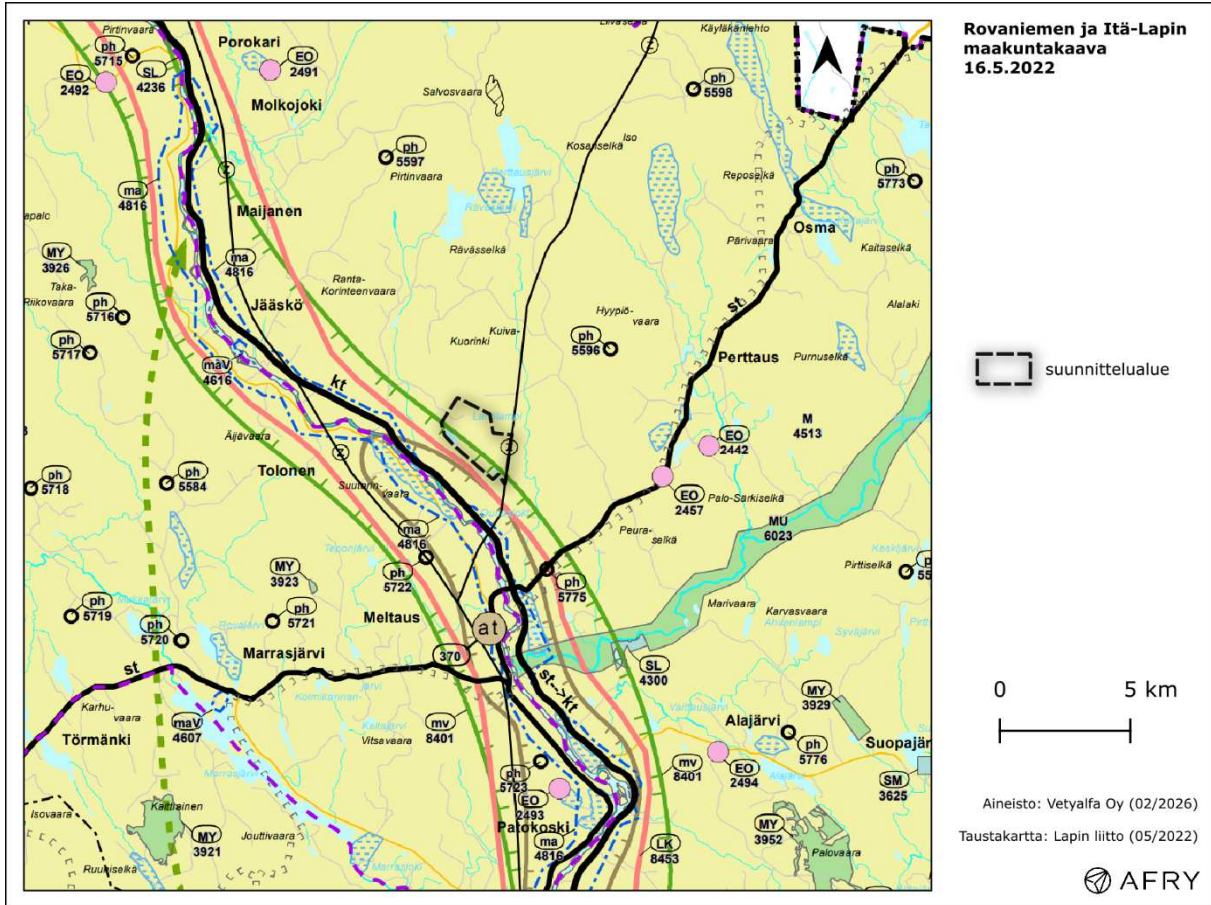
### 6.2.1 Voimassa oleva

Suunnittelualueella on voimassa **Rovaniemen ja Itä-Lapin maakuntakaava**, joka on hyväksytty Lapin liiton valtuustossa 16.5.2022. Maakuntakaava kuulutettiin maankäyttö- ja rakennuslain 201 §:n mukaisesti voimaan 21.9.2022 Lapin liiton hallituksen 29.8.2022 tekemän päätöksen mukaisesti.

Pohjois-Suomen hallinto-oikeus kumosi päätöksellään 3.12.2024 maakuntavaltuuston kaavan hyväksymispäätöksen tuulivoimaloiden alueiden tv 2316 ja tv 2307, tuulivoimapotentialaisen alueen tv1 2396 ja kaivosalueen EK 1914 sekä Kalliosalmen ja Kemijärven välille osoitetun ohjeellisen/vaihtoehtoisen -valtatielinjauksen osalta. Hallinto-oikeuden päätöksestä on valitettu korkeimpaan hallinto-oikeuteen. Valituksenalaiset merkinnät eivät sijoitu suunnittelualueen läheisyyteen.

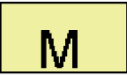



Ote Rovaniemen ja Itä-Lapin maakuntakaavasta on esitetty kuvassa 6-1. Maakuntakaavassa suunnittelualueelle on osoitettu maa- ja metsätalousvaltaista aluetta (M). Suunnittelualueen eteläinen ja lounainen reuna sijoittuu matkailun vetovoima-alueelle / matkailun ja virkistyksen kehittämisen kohdealueelle (mv). Alue rajautuu itäosaltaan maakuntakaavassa osoitettuun 110 kV voimajohtoon (z).


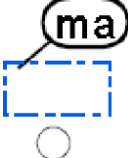
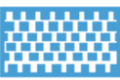




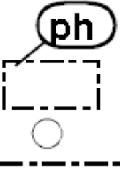
Ounasjoen ympäristöön suunnittelualueen eteläpuolelle on osoitettu myös kehittämiskäytävä (LK), maaseudun kehittämisen kohdealuetta (mk), kantatie (kt), kulttuuriympäristön ja/tai maiseman vaalimisen kannalta tärkeää aluetta (ma), tärkeä tai vedenhankintaan soveltuva pohjavesialue sekä paliskunnan raja / esteaita. Lisäksi etäämmälle suunnittelualueen koillis-, kaakois- ja lounaispuolille on osoitettu poronhoidon kannalta erityisen tärkeät kohteet (ph, 5596, 5775, 4816).





Kuva 6-1. Ote Rovaniemen ja Itä-Lapin maakuntakaavasta. Suunnittelualue esitetään kuvan keskellä.

Taulukko 6-1. Rovaniemen ja Itä-Lapin maakuntakaavassa suunnittelualueelle tai sen lähiympäristöön osoitetut kaavamerkinnät ja suunnittelumääräykset.

Kaavamerkintä	Selite
	<b>MAA- JA METSÄTALOUSVALTAINEN ALUE</b> Merkinnällä osoitetaan pääasiassa maa- ja metsätalouskäyttöön tarkoitettuja alueita, joita voidaan käyttää pääasiallista käyttötarkoitusta sanottavasti haittaamatta myös muihin tarkoituksiin.
	<b>MATKAILUN VETOVOIMA-ALUE, MATKAILUN JA VIRKISTYKSEN KEHITTÄMISEN KOHDEALUE</b> Merkinnällä osoitetaan matkailun ja virkistyksen vyöhykkeitä, joihin kohdistuu alueidenkäyttöllisiä kehittämistarpeita ja niiden yhteensovittamista. <i>Aluetta tulee kehittää matkailukeskusten, matkailupalvelukohteiden, maaseutumatkailun, palvelujen ja reitistöjen yhteistoiminnallisena kokonaisuutena alueen pääkäyttötarkoitusten kanssa yhteen sopivalla tavalla. Kulttuuriperintö-, maisema- ja luontoarvoja tulee vaalia matkailun vetovoimatekijöinä.</i>
	<b>VOIMAJOHTO</b>
	<b>KEHITTÄMISKÄYTTÄVÄ</b> Merkinnällä osoitetaan valtakunnallisesti tai maakunnallisesti tärkeä kansainvälinen kehittämiskäyttävä. <i>Käytävää kehitetään kansainvälisenä tai maakunnallisena liikennekäyttävänä, jonka maankäytön suunnittelussa tulee kiinnittää erityistä huomiota liikenteen</i>

	<p><i>sujuvuuteen ja turvallisuuteen, liikenteen ja matkailun palveluihin, liikenneympäristön laatuun sekä luonnon-, maiseman- ja kulttuuriympäristöarvoihin. Maankäytön suunnittelussa on otettava huomioon korkealuokkaisten liikenneyhteyksien sekä energia- ja tietoliikennejohtojen tilavaraukset ja rajoitukset ympäröivälle maankäytölle.</i></p>
	<p><b>MAASEUDUN KEHITTÄMISEN KOHDEALUE</b></p> <p>Merkinnällä osoitetaan maaseutuvyöhykkeitä, joihin kohdistuu alueidenkäytöllisiä kehittämistarpeita ja niiden yhteensovittamista.</p> <p><i>Alueella tulee säilyttää ja kehittää monipuolisesti maaseudun elinkeinoja, palveluja, asutusta ja kulttuuriympäristöä. Pysyvän asutuksen sijoittumista tulee edistää olemassa olevaa rakennetta täydentäen.</i></p>
	<p><b>KULTTUURIYMPÄRISTÖN JA/TAI MAISEMAN VAALIMISEN KANNALTA TÄRKEÄ ALUE TAI KOHDE</b></p> <p>Merkinnällä osoitetaan maakunnallisesti ja seudullisesti arvokkaat kulttuuriympäristöt ja maisema-alueet.</p> <p><i>Alueen suunnittelussa on otettava huomioon kulttuuriympäristön ja maiseman ominaispiirteiden vaaliminen ja turvattava maisema- ja kulttuurihistoriallisten arvojen säilyminen.</i></p> <p><i>Kohteeseen tai alueeseen merkittävästi vaikuttavissa hankkeissa on alueelliselle vastuumuseolle varattava mahdollisuus lausunnon antamiseen.</i></p>
	<p><b>TÄRKEÄ TAI VEDENHANKINTAAN SOVELTUVA POHJAVESIALUE</b></p> <p>Merkinnällä osoitetaan pohjavesialueet, jotka ovat ominaisuuksiltaan arvokkaita ja jotka voivat olla tai ovat yhdyskuntien vedenhankinnan kannalta tärkeitä.</p> <p><i>Aluetta koskevat toimenpiteet on suunniteltava siten, että pohjaveden laatu, määrä tai käyttökelpoisuus vedenhankintaan eivät niiden vaikutuksesta heikkene.</i></p>
	<p><b>PALISKUNNAN RAJA / ESTEAITA</b></p> <p>Merkinnällä osoitetaan paliskuntien välinen raja tai esteaita.</p> <p><i>Moottorikelkkailu- ja ulkoilureitit tulee suunnitella niin, että ne risteävät mahdollisimman harvoissa kohdissa paliskunnan esteaidan kanssa ja että porojen kulku aidan läpi reitin kohdalta pyritään estämään.</i></p>
	<p><b>KANTATIE</b></p>
	<p><b>SEUTUTIE</b></p>
	<p><b>TIELUOKAN NOSTO</b></p>
	<p><b>PORONHOIDON KANNALTA ERITYISEN TÄRKEÄ ALUE/KOHDE/AITA</b></p> <p>Merkinnällä osoitetaan poronhoidon kannalta erityisen tärkeitä alueita, kohteita tai kiinteitä laidunkiertoaaitoja.</p> <p><i>Alueen suunnittelussa on turvattava poronhoidolle merkittävien rakenteiden/alueiden säilyminen.</i></p> <p><i>Suunnittelussa tulee ottaa huomioon, että poronhoidon kannalta erityisen tärkeille kohteille voi johtaa pitkiäkin porojen kuljetusreittejä ja niihin liittyviä poroaitoja. Moottorikelkkailu- ja ulkoilureitit tulee suunnitella niin, että ne risteävät mahdollisimman harvoissa kohdissa pysyvän poroaidan kuten työ- ja laidunkiertoaidan kanssa ja että porojen kulku aidan läpi reitin kohdalta pyritään estämään.</i></p>

	<p><b>KESKUSKYLÄ</b></p> <p>Merkinnällä osoitetaan alueita, joilla pyritään säilyttämään tai joille suunnitellaan maaseudun peruspalveluita ja joita voidaan pitää sopivina rakentamisalueina.</p> <p><i>Alueella tulee säilyttää ja kehittää monipuolisesti maaseudun elinkeinoja, palveluja, asutusta ja kulttuuriympäristöä.</i></p>
	<p><b>KULTTUURIYMPÄRISTÖN JA/TAI MAISEMAN VAALIMISEN KANNALTA VALTAKUNNALLISESTI TÄRKEÄ ALUE TAI KOHDE</b></p> <p>Merkinnällä osoitetaan valtakunnallisesti arvokkaat maisema-alueet ja valtakunnallisesti merkittävät rakennetut kulttuuriympäristöt.</p> <p><i>Alueen suunnittelussa on otettava huomioon kulttuuriympäristön ja maiseman ominaispiirteiden vaaliminen ja turvattava merkittävien maisema- ja kulttuurihistoriallisten arvojen säilyminen.</i></p> <p><i>Kohteeseen tai alueeseen vaikuttavissa hankkeissa on alueelliselle vastuuseolle varattava mahdollisuus lausunnon antamiseen.</i></p>

Koko maakuntakaava-aluetta koskevat muun muassa seuraavat taulukossa 6-2 osoitetut suunnittelumääräykset (määräysten osalta on huomioita, että maankäyttö- ja rakennuslaki (MRL) on 1.1.2025 muuttunut alueidenkäyttölaki (5.2.1999/132) samaan aikaan kun rakentamislaki (751/2023) on tullut voimaan).

**Taulukko 6-2. Suunnittelualueeseen liittyvät Rovaniemen ja Itä-Lapin maakuntakaavan koko maakuntakaava-aluetta koskevat suunnittelumääräykset.**

#### HANKETTA KOSKEVAT SUUNNITTELUMÄÄRÄYKSET:

Alueidenkäyttöä ja toimintoja suunniteltaessa tulee edistää yhdyskuntarakenteen eheyttämistä, elinympäristön laadun parantamista sekä joukkoliikenteen ja kevyen liikenteen edellytysten kehittämistä. Suunnittelussa on kiinnitettävä huomiota alueen erityisolosuhteisiin.

Alueidenkäytön suunnittelussa on otettava huomioon maapuolustuksen ja rajavalvonnan tarpeet ja turvattava niille riittävät alueelliset toimintaedellytykset.

Maankäytön suunnittelussa on alueen erityispiirteisiin tukeutuen otettava huomioon arvokkaat luonnonympäristöt, arvokkaat maisema-alueet, rakennetut kulttuuriympäristöt ja arkeologinen kulttuuriperintö sekä kiinnitettävä erityistä huomiota rakennetun ympäristön laatuun. Suunnittelussa on huolehdittava valtakunnallisesti arvokkaiden kulttuuriympäristöjen ja luonnonperinnön arvojen turvaamisesta sekä edistettävä luonnon monimuotoisuuden kannalta arvokkaiden alueiden ja ekologisten yhteyksien säilymistä.

Tuulivoimalat tulee sijoittaa keskitetysti usean tuulivoimalan muodostamiin ryhmiin. Kunnan kaavoituksessa ja muussa alueidenkäytön suunnittelussa on otettava huomioon tuulivoiman rakentamisen vaikutukset maisemaan, asutukseen, loma-asutukseen, linnustoon ja muuhun eläimistöön, luontoon ja kulttuuriperintöön sekä lievennettävä haitallisia vaikutuksia. Tuulivoimaloiden suunnittelussa on turvattava puolustusvoimien toimintaedellytykset sekä selvítettävä ja otettava huomioon tuulivoimaloiden vaikutukset tutkajärjestelmiin, puolustusvoimien radioyhteyksiin ja muihin viestintäjärjestelmiin.

Tuulivoimaloita ja muita korkeita rakenteita suunniteltaessa on otettava huomioon lentoesteiden korkeusrajoitukset.

Poronhoitoalueella on turvattava poronhoidon ja muiden luontaiselinkeinojen alueidenkäytölliset toiminta- ja kehittämisedellytykset. Poronhoitoon olennaisesti vaikuttavaa alueiden käyttöä suunniteltaessa on otettava huomioon poronhoidolle tärkeät alueet. Valtion maiden osalta on neuvoteltava asianomaisen paliskunnan edustajien kanssa.

Maankäytön suunnittelussa on varauduttava sään ääri-ilmiöihin ja tulviin sekä ilmastonmuutoksen vaikutuksiin. Tulva-, sortuma- ja vyörymävaara-alueet on osoitettava yleis- ja asemakaavoissa joko alueina tai rakentamisrajoituksina.

Suunnittelussa on pyrittävä ehkäisemään melusta, tärinästä ja huonosta ilmanlaadusta aiheutuvia ympäristö- ja terveyshaittoja.

Alueiden käyttöä suunniteltaessa tulee varmistaa kulttuuriperintötiedon ajantasaisuus (kulttuuriympäristön ja/tai maiseman kannalta tärkeät alueet tai kohteet, kiinteät muinaisjäännökset tai muut arkeologiset kulttuuriperintökohteet), ja oltava yhteydessä alueelliseen vastuumuseoon sekä varauduttava tarpeellisiin selvityksiin. Ilman muinaismuistolain nojalla annettua lupaa on kiinteän muinaisjäännöksen kaivaminen, peittäminen, muuttaminen, vahingoittaminen, poistaminen ja muu siihen kajoaminen kielletty. Määräys koskee myös vedenalaisia muinaisjäännöksiä.

Suunniteltaessa suojelualueen, suojeluohjelmaan kuuluvan alueen tai sen läheisyydessä olevan alueen käyttöä on neuvoteltava luonnonsuojelusta ja alueen hallinnasta vastaavien viranomaisten kanssa. Natura 2000 -verkostoon sisällytettyihin alueisiin kohdistuvien toimintojen vaikutukset on tarvittaessa arvioitava LSL 65 §:n mukaisesti.

Lapin alueen maakuntakaavoitus on jaettu neljään osaan, joista suunnittelualueella voimassa olevan Rovaniemen ja Itä-Lapin maakuntakaavan lisäksi länsi- ja pohjoispuolella on voimassa Tunturi-Lapin maakuntakaava lähimmillään noin 16,7 kilometrin etäisyydellä, Länsi-Lapin maakuntakaava noin 20 kilometrin etäisyydellä lounaispuolella sekä Pohjois-Lapin maakuntakaava noin 16,7 kilometrin etäisyydellä itäpuolella.

### 6.2.2 Vireillä olevat maakuntakaavat

Lapin maakunnassa on vireillä **Lapin turvallisuus- ja liikennevaihemakuntakaava 2050**, joka on ensimmäinen kolmesta vaihemakuntakaavasta, joiden tarkoituksena on päivittää voimassa olevat Lapin maakuntakaavat geopoliittisen tilanteen vuoksi. Lapin turvallisuus- ja liikennevaihemakuntakaava 2050 on kuulutettu vireille 24.1.2025 ja osallistumis- ja arviointisuunnitelmasta on voinut antaa mieliteitä 24.2.2025 saakka. Kaavan tavoitteena on yhtenäistää seudullisten maakuntakaavojen suunnittelumääräyksiä, osoittaa Lapin liikennestrategian 2050 mukaisesti liikennejärjestelmää koskeva kehittämistavoitteet, huomioida puolustusvoimien maankäytölliset tarpeet sekä osoittaa keskeiset isot teollisuus- tai varastorakennusten alueet. Kaavoituksen aikana selvitetään muun muassa M-alkuisten aluevarausten toimivuutta nykyisessä toimintaympäristössä.

### 6.3 Yleiskaavat

Suunnittelualueella ei ole voimassa olevia yleiskaavoja.

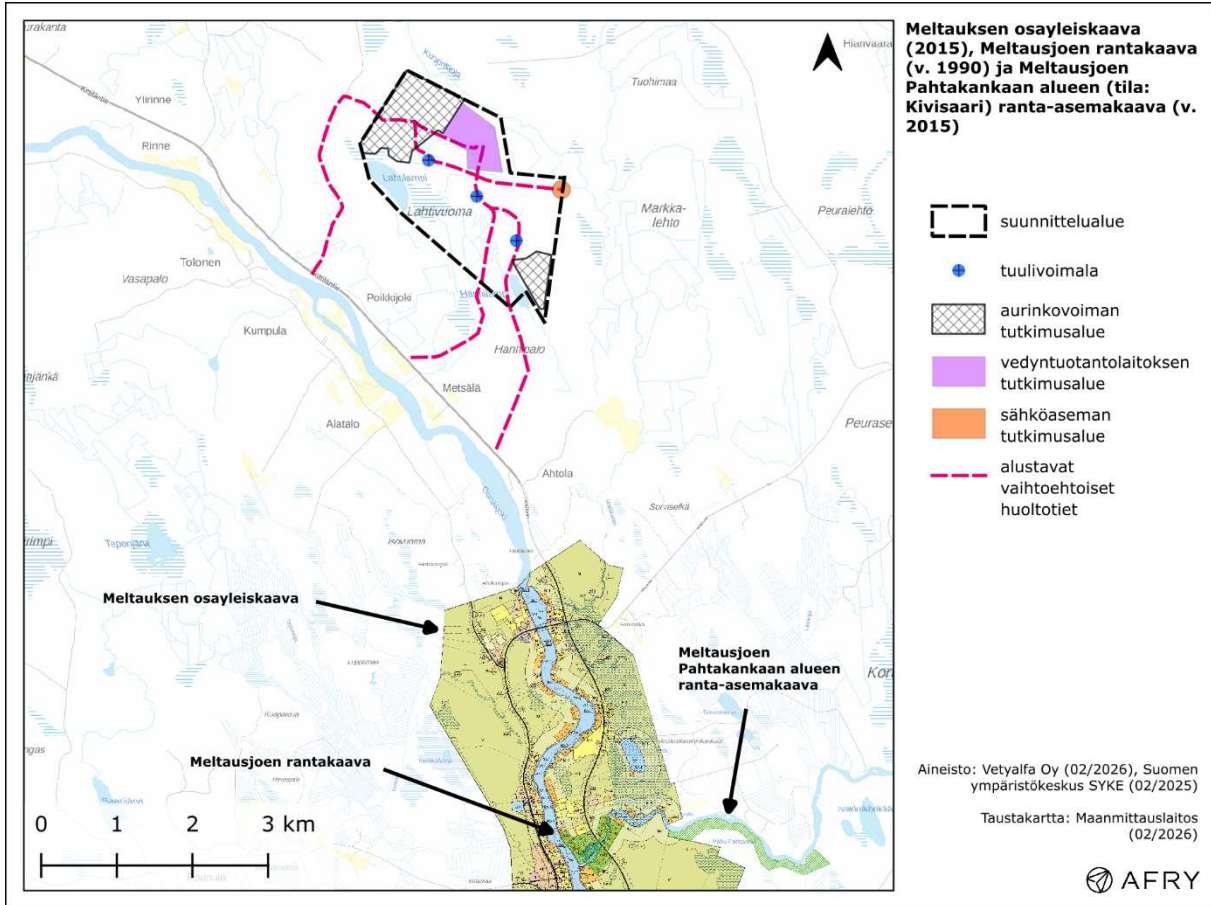
Lähin voimassa ole yleiskaava on **Meltauksen oikeusvaikutteinen osayleiskaava** (hyv. 23.3.2015), joka sijaitsee noin 2,9 kilometriä suunnittelualueen eteläpuolella (Kuva 6-2). Osayleiskaava ohjaa alueen maankäyttöä Ounasjoen ympäristössä Sorviselän ja Patovaaran välillä.

Meltauksen uusiutuvan energian hankkeen osayleiskaavan lisäksi Rovaniemen kaupungissa on vireillä **Rovaniemen strateginen yleiskaava 2050**, jonka valmistelun Rovaniemen kaupunginhallitus on päättänyt 29.4.2024 (§ 99) käynnistää. Strategisen yleiskaavan alustava aluerajaus kattaa Suomen ympäristökeskuksen (Syke) määrittämän kaupunki-maaseutu-luokituksen mukaiset kaupunkialueet, kehysalueet sekä kaupungin läheiset maaseutualueet Rovaniemellä. Meltauksen hankkeen suunnittelualue sijaitsee noin 2,5 kilometriä kaupunki-maaseutu-luokituksen mukaisen kaupungin läheisen maaseudun pohjoispuolella, jolloin Rovaniemen strateginen yleiskaava 2050 ei alustavasti yltäisi suunnittelualueelle saakka, mutta sen lähialueelle. Strateginen yleiskaava on vireilletulon vaiheessa ja osallistumis- ja arviointisuunnitelma (OAS) on ollut nähtävillä 16.5.–14.6.2024.

### 6.4 Asemakaavat

Suunnittelualueella ei ole voimassa olevia asemakaavoja tai ranta-asemakaavoja. Lähimpinä sijaitsevat Meltausjoen rantakaava (hyv. 1990) noin 6,5 kilometriä suunnittelualueen eteläpuolella sekä Meltausjoen Pahtakankaan alueen (tila: Kivisaari) ranta-asemakaava (hyv. 2015) noin 6,9 kilometriä suunnittelualueen eteläpuolella (Kuva 6-2).

Suunnittelualueella tai sen lähialueella ei ole vireillä olevia asemakaavoja tai ranta-asemakaavoja.



**Kuva 6-2.** Suunnittelualueen sijoittuminen suhteessa lähimpään voimassa olevaan yleiskaavaan (Meltauksen osayleiskaava) sekä asemakaavoihin.

## 6.5 Alueelle laadittavat selvitykset

Hankkeen kannalta tarvittavat maastonselvitykset tehdään vuoden 2025 aikana, ja vaikutuksia arvioidaan kaavoituksen yhteydessä. Vetyalfa on tilannut Luonto-Mutaset Oy:tä hanketta varten seuraavat luonto- ja linnustonselvitykset:

- Kasvillisuus- ja luontotyyppiselvitys
- Viitasammakkoselvitys
- Lepakkoselvitys
- Teerin ja metson soidinpaikkaselvitys
- Lintujen kevät- ja syysmuuttoselvitys
- Pesimälinnuston selvitys
- Päiväpetolintujen seuranta

Muiden selvitysten yhteydessä tarkastellaan helmipöllön ja varpuspöllön kolot ja pöntöt.

Suunnittelualueelta on laadittu arkeologinen inventointiselvitys vuonna 2025.

Lisäksi hanketta varten on laadittu pronhoitoselvitys, melu- ja välkemallinnukset, tuulivoimaloiden näkyvyysalueanalyysi ja havainnekuvia sekä Natura-tarvearvio.

## 7 ARVIOITAVAT VAIKUTUKSET

Alueidenkäyttölain 9 §:n ja maankäyttö- ja rakennusasetuksen 1 §:n mukaan kaavaa laadittaessa on vaikutuksia selvitettävä siinä laajuudessa, että voidaan arvioida suunnitelman toteuttamisen merkittävät välittömät ja välilliset vaikutukset seuraaviin kokonaisuuksiin:

- ihmisen elinoloihin ja ympäristöön;
- maa- ja kallioperään, veteen, ilmaan ja ilmastoon;
- kasvi- ja eläinlajeihin, luonnon monimuotoisuuteen ja luonnonvaroihin;
- alue- ja yhdyskuntarakenteeseen, yhdyskunta- ja energiatalouteen sekä liikenteeseen;
- kaupunkikuvaan, maisemaan, kulttuuriperintöön, muinaisjäännöksiin ja rakennettuun ympäristöön;
- elinkeinoelämän toimivan kilpailun kehittymiseen.

Vaikutuksia selvitettäessä painopiste asetetaan merkittäviksi arvioituihin vaikutuksiin. Kaavan vaikutuksia selvitettäessä otetaan huomioon kaavan tehtävä ja tarkoitus. Vaikutusten selvittäminen perustuu alueelta käytössä oleviin perustietoihin, laadittuihin ja laadittaviin selvityksiin, karttatietoihin ja maastokäynteihin, osallisilta saatavaan palautteeseen, lausuntoihin, mielipiteisiin ja muistutuksiin sekä laadittavien suunnitelmien ympäristöä muuttavien ominaisuuksien analysointiin. Selvitykset tehdään koko siltä alueelta, jolla kaavalla voidaan arvioida olevan merkittäviä vaikutuksia. Vaikutusten arviointi toteutetaan asiantuntija-arvioina vaikutustyypeittäin.

Lisäksi vaikutusten arvioinnissa huomioidaan yhteisvaikutukset mahdollisten muiden hankkeiden kanssa. Osayleiskaavan vireilletulon aikaan ei ole ollut tiedossa muita hankkeita, jotka sijaitisivat Meltauksen hankealueen läheisyydessä tai vaikutuspiirissä. Aikaisemmin suunnittelualueelle on ollut vireillä Meltauksen tuulivoimapuisto, jota Meltauksen uusiutuvan energian hankkeen kaavalla kehitetään hanketoiminnoiltaan monipuolisempuna kokonaisuutena, mutta viranomaislausuntojen vuoksi vain kolme (3) tuulivoimalaa kattavana kokonaisuutena.

### 7.1 Osalliset

Alueidenkäyttölain mukaan (62 §) osallisia ovat ne maanomistajat, joiden omistamia alueita kuuluu kaavoitettavaan alueeseen, sekä ne henkilöt, joiden asumiseen, työntekoon tai muihin oloihin kaavahanke saattaa huomattavasti vaikuttaa. Lisäksi osallisia ovat ne viranomaiset ja yhteisöt, joiden toimialaa suunnittelussa käsitellään.

Keskeisinä osallisina tässä kaavoitusprosessissa ovat:

Suunnittelualan maanomistajat, käyttöoikeuden haltijat, naapurikiinteistöjen maanomistajat sekä mahdolliset vuokra-alueen haltijat.

Viranomaiset:

- Lapin elinvoimakeskus
- Lupa- ja valvontavirasto
- Lapin liitto
- Lapin maakuntamuseo

- Väylävirasto
- Lapin pelastuslaitos
- Turvallisuus ja kemikaalivirasto TUKES
- Puolustusvoimat
- Rovaniemen kaupungin tekninen toimi
- Rovaniemen kaupungin rakennusvalvonta
- Rovaniemen kaupungin elinkeino-, ympäristö- ja vapaa-aikatoimet
- Metsähallitus
- Paliskuntain yhdistys

#### Muut yhteisöt:

- sähkö- ja teleyhtiöt, kuten:
  - Fingrid Oyj
- Napapiirin Vesi Oy
- Poikajärven paliskunta
- Jääskön paliskunta
- alueella toimivat yhdistykset ja järjestöt, joiden toimialaa suunnittelussa käsitellään, kuten:
  - Meltaus-Patokosken kyläyhdistys ry
  - Rovaniemen riistanhoitoyhdistys
  - Suomen luonnonsuojeluliitto Rovaniemi ry
  - Suomen luonnonsuojeluliiton Lapin piiri ry

## 8 VUOROVAIKUTUS JA AIKATAULU

### 8.1 Vireilletulo ja aloitusvaihe

Kaavaprosessi on käynnistetty Tuulialfa Oy:n aloitteesta. Rovaniemen kaupunginhallitus on hyväksynyt yleiskaavaprosessin käynnistämisen kokouksessaan 27.5.2024 (§ 139).

Kaavan vireilletulosta kuulutettiin 15.5.2024 Lapin Kansassa.

Osallistumis- ja arviointisuunnitelman (OAS) nähtävilläolosta kuulutettiin 28.5.2025 paikallislehti Lapin Kansassa sekä kaupungin verkkosivuilla ja ilmoitustaululla (AKL 63 §). Kuulutuksen lisäksi on lähetetty kirjeet suunnittelualueella lähimmille osallisille. Osallistumis- ja arviointisuunnitelma oli nähtävillä 29.5.–30.6.2025 välisenä aikana, jolloin osalliset ovat voineet ottaa kantaa osallistumis- ja arviointisuunnitelman riittävyteen antamalla siitä kommentteja Rovaniemen kaupungin kirjaamoon.

Osallistumis- ja arviointisuunnitelma on nähtävillä kaupungin kotisivuilla koko kaavoitushankkeen ajan ja sitä päivitetään tarvittaessa suunnittelun edetessä.

Kaavahankkeen aloitusvaiheessa järjestettiin yleisötilaisuus Meltauksen kappelin seurakuntasalilla 11.6.2025.

## 8.2 Valmisteluvaihe (kaavaluonnos)

Osayleiskaavaluonnos on laadittu selvitysten, vaikutusten arviointien, viranomaisten esittämien lähtökohtien ja tavoitteiden pohjalta huomioiden osallistumis- ja arviointisuunnitelmasta (OAS) saatu palaute.

Valmisteluvaiheen aineisto asetetaan nähtäville 30 päivän ajaksi Rovaniemen kaupunginhallituksen päätöksellä. Kaavaluonnosaineisto on nähtävillä kaupungin kotisivuilla sekä Rovaniemen kaupungin palvelupiste Osviitassa (Koskikatu 19, 1. krs, 96200 Rovaniemi). Kaavaluonnoksen nähtävilläolosta tiedotetaan kuuluttamalla siitä maakuntalehti Lapin Kansassa.

Osallisilla on mahdollisuus esittää mielipiteensä kaavaluonnoksesta sen nähtävilläolon aikana (AKL 62 §). Viranomaisilta pyydetään tarvittavat lausunnot.

Luonnoksen nähtävillä ollessa järjestetään yleisötilaisuus.

## 8.3 Ehdotusvaihe

Valmisteluvaiheen aineistosta saatuun palautteeseen laaditaan kaavaehdotus sekä kaavanlaatijan vastineet eli perusteltu näkemys palautteen huomioimisesta kaavassa.

Kaavaehdotus asetetaan nähtäville 30 päivän ajaksi kaupunginhallituksen päätöksellä. Kaavaehdotusaineisto on nähtävillä kaupungin kotisivuilla sekä Rovaniemen kaupungin palvelupiste Osviitassa (Koskikatu 19, 1. krs, 96200 Rovaniemi). Kaavaehdotuksen nähtävillä olosta tiedotetaan kuuluttamalla siitä maakuntalehti Lapin Kansassa.

Osallisilla on mahdollisuus jättää muistutus kaavaehdotuksesta sen nähtävilläolon aikana (AKL 65 §). Viranomaisilta pyydetään tarvittavat lausunnot.

Ehdotuksen nähtävillä ollessa järjestetään tarvittaessa yleisötilaisuus.

## 8.4 Kaavan hyväksyminen

Osayleiskaavan hyväksyy Rovaniemen kaupunginvaltuusto. Kaavan hyväksymispäätöksestä on mahdollista valittaa Pohjois-Suomen hallinto-oikeuteen.

## 8.5 Arvioitu aikataulu

Seuraavassa esitetään arvio aikataulusta, jota voidaan päivittää suunnittelun edetessä:

- Aloitusvaihe kesä 2025
- Kaavaluonnos kevät 2026
- Kaavaehdotus syksy 2026
- Hyväksyminen loppuvuosi 2026

Aikataulua päivitetään tarvittaessa kaavaprosessin aikana.

## 8.6 Viranomaisyhteistyö

Suunnittelun edellyttämä viranomaisyhteistyö järjestetään suunnittelutyön aikana.

## 9 YHTEYSTIEDOT

Kirjalliset mielipiteet osallistumis- ja arviointisuunnitelmasta (OAS) ja valmisteluvaiheen aineistosta sekä muistutukset kaavaehdotuksesta voi osoittaa Rovaniemen kaupungin kirjaamoon, PL 8216, 96101 Rovaniemi, tai sähköpostilla osoitteeseen:

[kirjaamo@rovaniemi.fi](mailto:kirjaamo@rovaniemi.fi)

Sähköisesti jätettävät mielipiteet tulee olla myös allekirjoitettuja yhteystietoineen.

Kaava-aineistoon voi tutustua Rovaniemen kaupungin palvelupiste Osviitassa, Koskikatu 19, 1. krs, 96200 Rovaniemi sekä Rovaniemen kaupungin Internet-sivuilla osoitteessa:

[www.rovaniemi.fi/kaavatori](http://www.rovaniemi.fi/kaavatori)

**Hanketoimija**

Vetyalfa Oy

Sonja Oksman, projektipäällikkö

puh. +358 50 360 7917

etunimi.sukunimi@tuulialfa.fi

<https://tuulialfa.fi/vetyalfa/>**Kaupunki**

Rovaniemen kaupunki

Markku Pyhäjärvi, kaavoituspäällikkö

puh. +358 40 578 9283

Petteri Lampi, kaavoitusinsinööri

puh. +358 40 504 6755

etunimi.sukunimi@rovaniemi.fi

**Kaavaa laativa konsultti**

AFRY Finland Oy

Jaakonkatu 3

01621 Vantaa

Marja Pelo, projektipäällikkö

puh. +358 44 468 8042

etunimi.sukunimi@afry.com

